

Version : 01/2022

### description produit

Dimensions	2410 x 241 x 10,3 + 2 mm		
Emballage	Emballage 4 lames par paquet = 2,3232 m <sup>2</sup> (poids : 23,8 kg)		
Couche	<ul style="list-style-type: none"> <li>• surface stratifié décoratif haute pression. Papier imprégné de résines mélaminées et phénoliques.</li> <li>• panneau Panneau de Fibres de Haute Densité, HDF (résistant à l'humidité). Conforme au Titre VI de la TSCA.</li> <li>• support Spantex – feuille d'équilibrage technique.</li> <li>• sous-couche matériau SilentSystem BerryAlloc, fixée sous la lame.</li> </ul>		
Installation	Installation du système de verrouillage en aluminium sans colle (AluLoc), installé de façon flottante selon les règles de pose.		
Classification	selon EN 685	<ul style="list-style-type: none"> <li>• Classe 23: usage résidentiel intense</li> <li>• Classe 34: usage commercial très intense</li> </ul>	

### prérequis généraux

Caractéristiques	Norme d'essai	Unités	Prérequis	Valeurs typiques
Épaisseur de l'élément, t (y compris la sous-couche préfixée)	EN 13329	mm	$\Delta t_{\text{moyenne}} \leq 0,50$ $t_{\text{max}} - t_{\text{min}} \leq 0,80$	< 0,20 < 0,50
Longueur de la couche de surface, l	EN 13329	mm	$\Delta l < 0,5$	< 0,20
Largeur de la couche de surface, w	EN 13329	mm	$\Delta w_{\text{moyenne}} \leq 0,10$ $w_{\text{max}} - w_{\text{min}} \leq 0,20$	< 0,05 < 0,10
Equerrage de l'élément, q	EN 13329	mm	$q_{\text{max}} < 0,20$	< 0,10
Rectitude de la couche de surface, s	EN 13329	mm/m	$s_{\text{max}} < 0,30$	< 0,20
Planéité de de l'élément, f <sub>w</sub> largeur et longueur f <sub>l</sub>	EN 13329	%	$f_{\text{w-concave}} \leq 0,15$ $f_{\text{w-convexe}} \leq 0,20$ $f_{\text{l-concave}} \leq 0,50$ $f_{\text{l-convexe}} \leq 1,00$	$\leq 0,10$ $\leq 0,15$ $\leq 0,20$ $\leq 0,20$
Ouvertures entre éléments, o	EN 13329	mm	$o_{\text{moyenne}} \leq 0,15$ $o_{\text{max}} - o_{\text{min}} \leq 0,20$	< 0,10 < 0,15
Différence de hauteur entre les éléments, h	EN 13329	mm	$h_{\text{moyenne}} \leq 0,10$ $h_{\text{max}} - h_{\text{min}} \leq 0,15$	$\leq 0,10$ $\leq 0,15$
Variations dimensionnelles suite à des changements d'humidité relative	EN 13329	mm	$\delta l_{\text{moyenne}} \leq 0,9$ $\delta w_{\text{moyenne}} \leq 0,9$	< 0,50 < 0,50
Résistance à la lumière	EN 20105-A01 EN ISO 105-A02	Échelle des niveaux Échelle des niveaux	Échelle de gris : $\geq 4$ Échelle de laine bleue : $\geq 6$	> 4 > 6
Poinçonnement statique	EN 433		Aucun changement visible	Aucun changement visible
Solidité de la surface	EN 13329	N/mm <sup>2</sup>	$\geq 1,50$	$\geq 1,80$

#### Définitions:

$$\Delta t_{\text{moyenne}} = |t_{\text{ nominale}} - t_{\text{ moyenne}}|$$

$$\delta l_{\text{moyenne}} = \text{variations dimensionnelles, l}$$

$$\Delta w_{\text{moyenne}} = |w_{\text{ nominale}} - w_{\text{ moyenne}}|$$

$$\delta w_{\text{moyenne}} = \text{variations dimensionnelles, w}$$

$$\Delta l = |l_{\text{ nominale}} - l_{\text{ mesurée}}|$$

Version : 01/2022

### prérequis de classification

Caractéristiques	Norme d'essai	Unités	Prérequis	Valeurs typiques
Résistance à l'abrasion	EN 13329	Révolutions	AC 6: IP > 8.500	IP > 8.500
Résistance aux chocs	EN 13329	mm N	≥ 1600 ≥ 20	≥ 2000 ≥ 25
Résistance aux taches	EN 438.2.26	Classement <sup>1)</sup>	Groupe 1, 2 & 3: 5	5
Résistance aux brûlures de cigarette	EN 438.2.30	Classement <sup>1)</sup>	5	5
Effet d'un pied de meuble	EN 424		Aucun dommage visible lors d'un essai avec le type de pied 0	Aucun dommage visible
Effet d'une chaise à roulettes	EN 425		Aucun dommage ou changement visible à 25.000 tours avec des roues dures (type H)	Aucun dommage ou changement visible
Gonflement en épaisseur	EN 13329	%	≤ 8	≤ 7
Force de verrouillage, côté court	ISO 24334	kN/m	$f_{s,0,2} / f_{l,0,2} \geq 3,5$	$f_{0,2} \geq 4,0$ $f_{max} \geq 15,0$
Variations dimensionnelles et stabilité après exposition à des conditions climatiques humides et sèches	ISO 24339	% % mm mm	$d_w \text{ moyenne}^f, d_l \text{ moyenne} \leq 0,15$ $-0,20 \leq C_{moyenne} \leq 0,25$ $J_{L \text{ max}}^f, J_{S \text{ max}} \leq 0,15$ $h_{L \text{ max}}^f, h_{S \text{ max}} \leq 0,15$	≤ 0,10 ≤ ABS. 0,20 ≤ 0,05 ≤ 0,10

<sup>1)</sup> = Échelle d'évaluation de 1 à 5, 5 étant la meilleure évaluation = « Aucun changement visible ».

### autres données techniques

Caractéristiques	Norme d'essai	Unités	Prérequis	Valeurs typiques
Émission de Formaldéhyde	EN 717-1	mg/m <sup>3</sup>	E1: < 0,124	E1: < 0,03
VOC	ENV 13419-2	µg/m <sup>2</sup> h	-	< 10 (672 h)
Résistance aux rayures	EN 438.2.25	Classement <sup>1)</sup>	-	≥ 3
Classement au feu	EN 13501-1	Classe	-	B <sub>fl</sub> - s1
Résistance thermique	DIN 52612-3	m <sup>2</sup> K/W	-	0,13
Réduction du bruit de pas	ISO 717-2	dB	-	≥ 19
Humidité	EN 322	%	4-10 ± 1,5 <sup>2)</sup>	6,0 ± 1,0 <sup>2)</sup>
Résistance à la glisse	EN 13893	µ	≥ 0,30	≥ 0,50: Résistance à la glisse (DS)
Propriété antistatique	EN 1815	kV Classe	< 2,0 -	< 2,0 Antistatique

<sup>1)</sup> = Échelle d'évaluation de 1 à 5, 5 étant la meilleure évaluation. « Aucun changement visible ».

<sup>2)</sup> = Tolérance maximale en cours de transport.



#### Certificats:

Le produit fait partie de la classe d'émission M1 pour les matériaux de construction.  
Durabilité des forêts : PEFC/03-31-89  
Environnemental : EPD-BAC-20150179-CBA1-EN  
Déclaration de Performance (DOP) : 110-GC3420-1

#### Garantie:

Usage résidentiel : À vie, Usage commercial : 10 ans.  
Pour les conditions détaillées, veuillez consulter le site [www.berryalloc.com](http://www.berryalloc.com).

CE	
20	
Alloc AS, Fiboveien 26 N-4580 Lyngdal, Norway DOP: 110-GC3420-1	
EN 14041	
Notified Body: 0766	
Laminate floor covering Indoor use	
Reaction to fire: Bfl-s1	
Content of Pentachlorophenol: DL	
Formaldehyd emissions: E1	
Slip resistance: DS	
Electrical behavior (kV): 1,1 - 1,6	
Thermal conductivity [W/mK]: 0,13	
<a href="http://www.berryalloc.com">www.berryalloc.com</a>	

**ISO 9001** Alloc AS  
**ISO 14001** Fiboveien 26, N-4580 Lyngdal, Norvège

[www.berryalloc.com](http://www.berryalloc.com)

Version: 17/06/2021

Les sols stratifiés Haute Pression Grand Avenue et Grand Majestic conviennent à la fois aux zones résidentielles et commerciales telles que les magasins, chambres d'hôtel, etc.

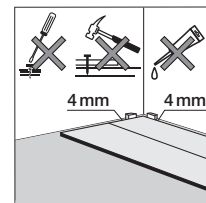
Pour une installation rapide et un résultat parfait conforme aux conditions de garantie, nous vous recommandons de suivre attentivement les instructions d'installation ci-dessous.

## 1. INFORMATIONS IMPORTANTES

### POSE FLOTTANTE

Le sol stratifié Haute Pression BerryAlloc Grand Avenue/Grand Majestic doit être installé en pose flottante, ce qui signifie que :

- L'installation du sol doit être la dernière opération à effectuer sur le chantier.
- Les lames ne doivent être ni vissées, ni collées, ni fixées au support.
- Le sol ne doit pas être installé sous des éléments fixes comme des meubles de cuisine ou des placards intégrés.
- Utilisez le joint compressible BerryAlloc FillerTwine pour combler le jeu de dilatation périphérique, avant d'appliquer un mastic de finition dans les pièces humides.
- Un jeu de dilatation de 4mm minimum doit être laissé en périphérie du revêtement de sol HPF, et autour de tout obstacle (huisserie, tuyau, butée de porte, ...). En cas de variation des conditions hygrométriques, le sol HPF peut se dilater ou se rétracter.
- Il est nécessaire d'installer une barre de jonction lorsqu'une différence de hauteur est présente entre le revêtement de sol HPF et un autre revêtement.
- Pour permettre la dilatation du revêtement, il est nécessaire d'installer une barre de jonction:
  - o Pour une transition entre deux revêtements de sol de même hauteur;
  - o Au niveau de chaque passage de porte;
  - o Pour les pièces dépassant les 15m de longueur ou largeur.



### PRÉPARER LE SUPPORT

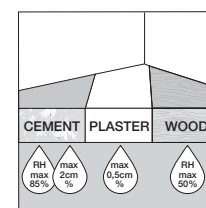
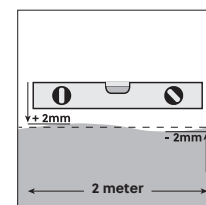
Le sol stratifié Haute Pression Berry Alloc Grand Avenue / Grand Majestic peut être installé sur la plupart des supports durs comme des panneaux de particules, parquet bois, plaques en plâtre, le béton, le PVC collé (avec une résistance à la compression de 300kPa minimum). Assurez-vous que le support existant est stable.

Les matériaux souples ou posés flottants (moquettes, stratifié, ...) doivent être enlevés.

Le support doit être plan (différence de hauteur max. +/- 2mm par 2m). Les irrégularités trop importantes doivent être corrigées (ponçage ou ragréage). Si le support n'est pas conforme aux exigences en matière de planéité, le stratifié HPF risque de grincer.

Le support doit être parfaitement sec :

- Matériaux en bois ou à base de bois : max 50% d'humidité relative
- Sol en béton ou en béton léger : max. 2,0 CM% (1,8CM % en cas de chauffage au sol)
- Sol en plâtre ou composé de plâtre : max. 0,5 CM% (0,3 CM% en cas de chauffage au sol)



À chaque installation, il est nécessaire de prévoir un film PE résistant au vieillissement avec une épaisseur de minimum 0,20mm. Il sera appliqué avec un recouvrement de 20cm, scotché avec du ruban adhésif et remonté contre les murs. Lorsque l'installation du sol HPF est terminée, coupez proprement le film plastique.

**Remarque:** le sol stratifié Haute Pression BerryAlloc Grand Avenue / Grand Majestic étant équipé d'une sous-couche intégrée, il ne faut pas utiliser de sous-couche supplémentaire.

Version : 17/06/2021

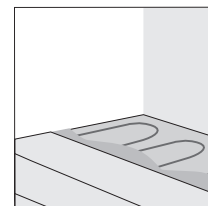
### OUTILS

- Scie circulaire à denture fine
- Cales d'espacement pour le jeu périphérique
- Mètre, crayon, équerre
- Pour votre sécurité, utilisez des éléments de protection individuelle: gants, masque anti-poussière, lunettes de protection.

Pour une finition parfaite, pensez aux plinthes et profils !

### CHAUFFAGE AU SOL/REFROIDISSEMENT AU SOL

Si vous avez un système de chauffage par le sol, veuillez lire attentivement notre manuel d'installation d'un sol stratifié sur un chauffage par le sol.



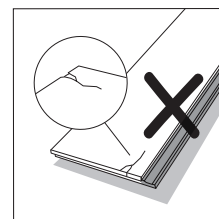
## 2. INSTALLATION

### PRÉCAUTIONS À PRENDRE

Nous vous invitons à regarder notre vidéo d'installation et consulter les conditions de garantie sur notre site internet :

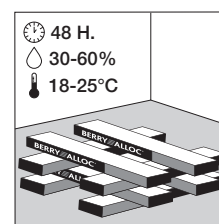
<https://www.berryalloc.com/fr/fr/laminate/laminate-hpl/grand-avenue/support>

**VÉRIFIEZ** à la lumière que toutes les lames ne comportent aucun défaut visible, avant et pendant l'installation. Ne pas installer de lames défectueuses.

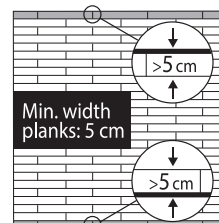


**CONSERVEZ** les colis de lames fermés, à température ambiante, pendant au moins 48 heures (ou jusqu'à ce qu'ils atteignent la température ambiante entre 18 et 25°), avant de commencer l'installation.

Le sol doit être installé à une température ambiante entre 18 et 25° et un taux d'hygrométrie entre 40 et 60%. Si les conditions d'installation expliquées dans ce manuel d'instruction ne sont pas respectées, cela peut entraîner des désordres sur le sol installé.



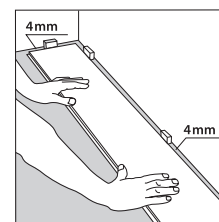
**MESUREZ** la longueur de la pièce à partir de l'endroit où vous prévoyez de commencer, jusqu'au mur où vous finirez. Divisez cette surface par la largeur d'une lame. Le but est de ne jamais finir avec une lame de moins de 5 cm de large. Si tel est le cas, modifiez la largeur de la première rangée (sciez la lame de manière à ne pas commencer avec une lame entière mais plutôt avec une lame d'au moins 5cm de large).



Sens des lames : le résultat est optimal si le sol est installé dans le sens de la lumière (le petit côté faisant face à la lumière).

Pour un rendu plus naturel, veillez à mélanger différents motifs de lames sur tout le sol. Les joints d'extrémité doivent être décalés au moins d'1/3 de longueur de lames.

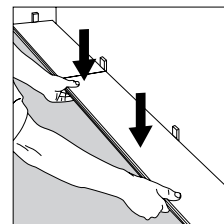
La première et la dernière lame de chaque rangée doivent avoir une longueur minimale de 1/3 de lame.



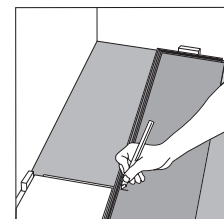
**COMMENCEZ** dans le coin à gauche. Placer la lame avec le système de verrouillage en aluminium face à la pièce et vers la droite. Laissez un espace de 4mm minimum contre le mur. Utilisez des cales qui sont incluses dans **BerryAlloc StartKit**. L'écart entre les lames et le mur de départ pourra être ajusté après l'installation de 3 rangées.

Version: 17/06/2021

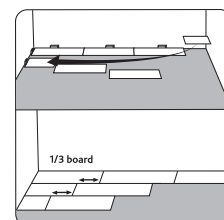
**PLACEZ** la lame suivante au niveau du côté court de la première, comme indiqué sur l'illustration. S'assurer du bon serrage des lames au niveau du côté court. Continuez de la même façon avec les autres lames de la rangée.



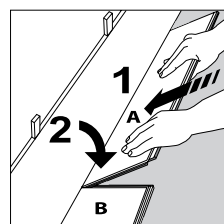
**À LA FIN DE LA RANGÉE** placez une lame à l'envers contre le mur afin de la couper à la longueur exacte, en prenant en compte le jeu de dilatation. Faites une marque à l'endroit où la lame doit être coupée et tracez la découpe avec une équerre. Si vous utilisez une scie manuelle ou une scie circulaire, coupez la lame face décor. Si vous utilisez une scie sauteuse électrique, mettez le décor vers le bas. Pour un résultat optimal, une scie circulaire à denture fine est l'outil idéal !



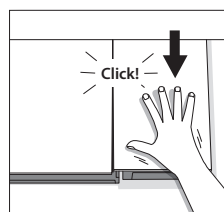
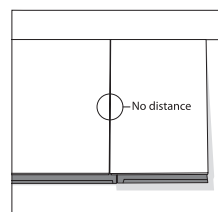
**DÉMARREZ LA RANGÉE 2** les joints d'extrémité doivent être décalés d'au moins 1/3 de longueur de lame. Si le morceau de lame coupée est trop court, recommencez avec une nouvelle lame coupée en deux.



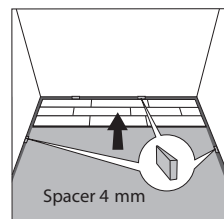
**PLACEZ LA LAME DE STRATIFIÉ (A)** à un angle de +/- 20° par rapport au système de verrouillage en aluminium sur le côté long de la rangée précédente. Positionnez le côté court, directement sur le verrouillage de la lame posée (B). Un clic sonore indique que la connexion du côté court est verrouillée.



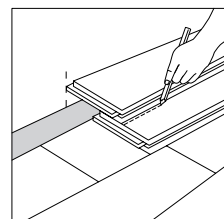
Nous vous recommandons de raccorder le côté court en tapant avec votre poing (ou une cale de frappe et un maillet en caoutchouc), en commençant par le coin intérieur et en allant vers le coin extérieur.



Après l'installation de 3 rangées complètes, faites glisser les lames vers le mur de départ en laissant un joint de dilatation de 4mm minimum. Utilisez les cales d'espacement. Si le mur de départ est irrégulier, les lames de la première rangée seront à ajuster : tracez la découpe sur la première rangée pour reporter les irrégularités du mur et enlevez les lames. Réalisez la découpe puis remettre en place les lames.



**LA DERNIÈRE RANGÉE** doit faire plus de 5 cm de large. Mesurez la largeur restante en tenant compte du jeu de dilatation de 4mm minimum par rapport au mur de fin. Pour installer les dernières lames découpées, un tire-lame peut être nécessaire.

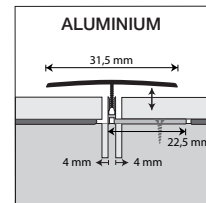
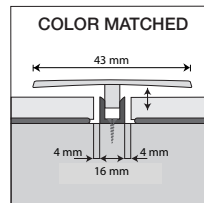


Versjon: 17/06/2021

### 3. DÉTAILS D'INSTALLATION SUPPLÉMENTAIRES

#### BARRE DE JONCTION (LIVRÉE AVEC LE PROFIL DE BASE)

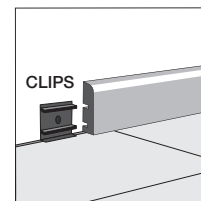
Fixez le profil de base au support et laissez un espace de 4mm par rapport aux bords des lames. Clipsez la barre de jonction après avoir installé les lames de HPF. Les lames doivent pouvoir bouger librement grâce au jeu de dilatation. Pour les profils aluminium, la sous-couche SilentSystem doit être retirée le long du bord sur 22mm environ pour faire de la place au profil de base.



#### PLINTHES

L'utilisation des clips de plinthes BerryAlloc pour les plinthes assorties, permettra de facilement retirer les plinthes si besoin. Les clips doivent être placés à intervalles de 50 cm.

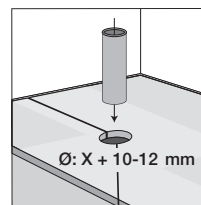
Les plinthes peuvent également être collées et clouées



#### TUYAUX/VIS

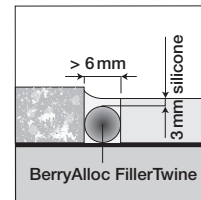
Percez des trous dans les lames aux endroits où des vis ou des tuyaux doivent passer à travers le revêtement de sol. Le trou doit toujours être de 10 à 12 mm plus large que le diamètre de l'objet.

Pour les installations fixes, comme des tuyaux, découpez les pièces nécessaires avec un angle de 45°. Recollez ensuite le morceau scié et recouvrez avec une rosace de tuyau ou du silicone + FillerTwine



#### FINITIONS AVEC DU SILICONE

Les joints des éléments fixes (encadrements de portes, tuyaux de chauffage, etc.) ne doivent pas être entièrement fixés avec un mastic en silicone. Utilisez d'abord le fond de joint compressible BerryAlloc FillerTwine puis un mastic pour toujours permettre au revêtement de sol de se dilater ou se rétracter.



#### CONDITIONS PARTICULIÈRES

**DÉMONTAGE DU SOL** Soulevez la rangée complète de quelques cm et tapez le long du joint côté long. La rangée est libérée et peut être retirée doucement. Faites glisser les lames latéralement pour libérer le côté court.



#### DAVANTAGE D'INFORMATIONS?

##### CHAUFFAGE AU SOL

<https://dam.bintg.com/brochure/a059dc20-5cb3-4d1d-a5f5-c822857776a4>

##### ENTRETIEN ET MAINTENANCE

<https://dam.bintg.com/brochure/7c20f51c-ed71-4808-8cdc-b66b44d13d03>

##### GARANTIE

<https://dam.bintg.com/brochure/f139c587-f971-4ce1-8cf3-bb5c80533171>

##### STRESS HYDRIQUE - INSTALLATION DANS UNE ZONE CHARGÉE EN EAU

<https://dam.bintg.com/brochure/bae69797-645d-4df6-9919-0406a606cce1>

## INSTRUCTIONS DE SOIN ET D'ENTRETIEN

Ces instructions concernent les sols haute pression BerryAlloc.

### 1. Zones d'utilisation

Les sols haute pression BerryAlloc peuvent être utilisés dans les maisons comme dans les espaces publics, conformément à la norme européenne EN 685. Pour plus de détails, veuillez consulter les fiches techniques correspondantes ([www.berryalloc.com](http://www.berryalloc.com)).

### 2. Soins

Les sols haute pression BerryAlloc sont faciles à entretenir et résistent à l'usure. Ils ont une longue durée de vie et présentent une surface robuste et hygiénique. Pour prolonger la durée de vie du revêtement, il est toutefois nécessaire de veiller à le protéger des charges inutiles.

Le sable et la saleté salissent non seulement le sol, mais peuvent aussi le marquer de façon permanente.

Ils agissent comme du papier de verre et peuvent provoquer une usure prématurée ainsi que des rayures.

Si le sol est mouillé, la saleté s'y colle et est alors beaucoup plus difficile à enlever.

Pour éviter cela :

- Placez un paillasson adéquat et suffisamment grand aux entrées pour absorber les saletés et/ou l'humidité ;
- Placez des feutres de protection sous les pieds des chaises et des tables pour éviter les rayures. Équipez également les autres meubles et objets lourds de feutres de protection pour les déplacer en toute sécurité ;
- Il est recommandé de placer des tapis de sol en plastique transparent sous les chaises de bureau à roues dures.

Les surfaces usinées (structure en pierre, pont de bateau et rainure en V) nécessitent des tapis de protection sous les sièges à roulettes, peu importe le type de roue.



### Température intérieure et humidité relative

Les sols haute pression BerryAlloc sont fabriqués en bois, un matériau qui réagit aux changements de climat intérieur. Pour un sol stratifié, l'idéal est une humidité relative comprise entre 40 et 50 % et une température entre 19 et 24 °C. Si l'humidité de l'air est trop faible, le revêtement pourra s'assécher d'un côté, ce qui pourra en modifier les dimensions. Si ces conditions perdurent, ce changement de dimension pourra engendrer une déformation du revêtement.

## Électricité statique

Les sols haute pression BerryAlloc sont antistatiques par définition. Si l'humidité relative de la pièce devient très faible, la capacité du revêtement à évacuer les charges statiques diminuera.

### 3. Chauffage par le sol

La température des sols haute pression BerryAlloc ne doit jamais dépasser les 27°C en cas de chauffage par le sol. Gardez à l'esprit que les tapis et paillasons peuvent agir comme des accumulateurs de chaleur et faire monter la température au-delà de la température de surface maximale tolérée. La surface sur laquelle est posée un sol haute pression BerryAlloc ne doit pas couvrir des zones chauffées et non chauffées, à moins que celles-ci ne soient séparées par des profils de dilatation. Le cas échéant, les zones réagiront différemment et cela engendrera des problèmes lorsque le chauffage par le sol sera allumé.

La puissance du chauffage par le sol ne doit pas dépasser les limites suivantes :

- Chauffage électrique : 60 W/m<sup>2</sup>
- Chauffage hydrique : La température de l'eau entrante/sortante doit être régulée de manière à ce que la surface n'atteigne pas des températures supérieures à 27 °C. Un capteur à infrarouge est recommandé pour une mesure constante de la température du sol !

Gestion de la température après installation ou si le chauffage au sol a été éteint pendant une longue période :

1. La première semaine, réglez le chauffage à une température basse, entre 18 et 22 °C.
2. La semaine suivante, le chauffage peut être réglé selon les indications ci-dessus.

**NB :** Un processus de chauffage trop rapide entraînera un séchage important du revêtement de sol, ce qui pourra provoquer des déformations et des interstices entre les lames !

### 4. Entretien régulier

#### Nettoyage

Une fois l'installation terminée, le revêtement sera normalement sale. Commencez donc par enlever tous les gros morceaux de saleté à l'aide d'une brosse douce ou d'un aspirateur. Le sol peut ensuite être nettoyé à l'aide d'un chiffon ou d'un balai à franges en microfibre doux et humide (voir ci-dessous pour plus de détails).

Un entretien rapide et demandant un minimum d'efforts permettra de conserver les sols haute pression BerryAlloc en bon état pendant de nombreuses années. Les méthodes de nettoyage à sec sont recommandées.

En cas de taches, nous vous conseillons d'utiliser un chiffon doux en microfibre et de l'eau tiède. Si vous ajoutez des produits de nettoyage à l'eau, optez toujours pour un détergent synthétique. Les détergents organiques formeront une fine pellicule grasse sur la surface qui laissera des traces de pas sur le sol.

Veillez utiliser Cleaner Ultra de BerryAlloc, un agent nettoyant sans phosphate et biodégradable qui sèche sans faire de traces et laisse un agréable parfum.

Évitez d'utiliser une trop grande quantité d'eau. Les éclaboussures d'eau doivent être essuyées immédiatement.

**NB :** Lorsqu'il est humide, le sol peut être plus glissant et présenter une résistance réduite aux glissades.

#### Méthodes de nettoyage à sec



Au quotidien, nous vous recommandons d'utiliser une brosse douce, un aspirateur ou un chiffon à poussière. Les chiffons en microfibre constituent une solution idéale.

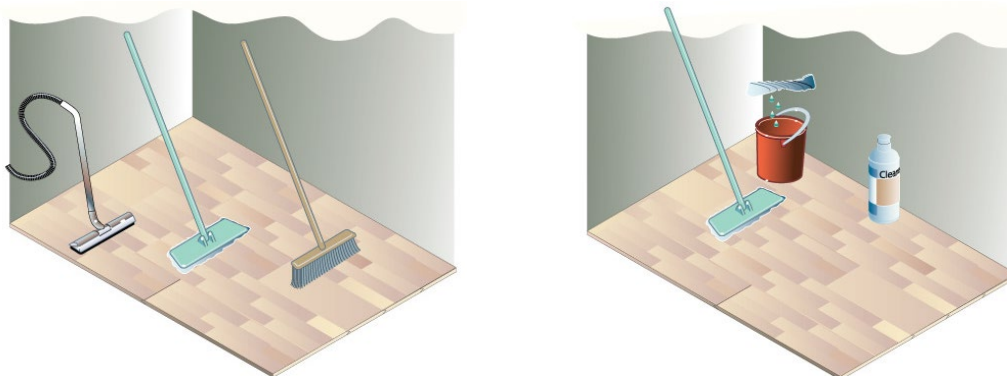
## Méthodes de nettoyage à l'eau

Les taches tenaces peuvent être essuyées à l'aide d'un chiffon humide en microfibre et éventuellement d'un peu de Cleaner Ultra. Au besoin, les sols haute pression BerryAlloc peuvent être nettoyés avec une serpillière en microfibre, de l'eau et du Cleaner Ultra. Appliquez le mélange sur le sol (une petite surface à la fois) à l'aide d'un chiffon ou d'une serpillière en microfibre ou d'un flacon pulvérisateur (NB : le mélange doit recouvrir la surface, même en cas de pulvérisation). Laissez agir 3 à 4 minutes (mais ne laissez pas sécher) en fonction du type et du niveau de saleté. Nettoyez le sol dans le sens de la longueur des planches à l'aide d'un chiffon ou d'une serpillière en microfibre. Rincez le chiffon/la serpillière dans un autre seau d'eau. Rincez ensuite le sol à l'eau claire. Aucun autre traitement n'est requis.

N'utilisez jamais de solutions savonneuses très concentrées sur le revêtement (cela formera une pellicule grasse sur la surface) !

Si le sol présente des joints ou des rainures en V, ceux-ci doivent être correctement nettoyés et séchés.

N'utilisez aucun ustensile tranchant pour nettoyer les joints et les rainures en V.



Les taches très tenaces peuvent être nettoyées comme indiqué dans le tableau ci-dessous :

Type de tache	Comment l'enlever ?
Sang	Chiffon doux en microfibre et eau froide
Café, thé, chocolat, jus, lait, vin, boissons, graisse	Chiffon doux en microfibre, eau tiède et petite quantité de Cleaner Ultra
Caoutchouc, huile, goudron, cirage pour chaussures, suie, vernis à ongles, rouge à lèvres, encre à dessin, crayon de couleur, craie, peinture	Alcool dénaturé/white spirit/acétone
Cire de bougie, chewing-gum	Laissez durcir, puis grattez soigneusement à l'aide d'un grattoir en plastique et nettoyez les restes avec de l'acétone

## **Sol avec une surface mate (toucher huilé)**

Les taches et marques de chaussures peuvent dans certains cas se voir facilement sur ces surfaces et nécessiter alors un nettoyage plus fréquent que les sols haute pression BerryAlloc classiques. Le nettoyage d'une surface mate ressemble à celui d'un plancher en bois (un peu plus laborieux). Évitez les frottements intenses (qui risquent de former des zones brillantes sur la surface).

**NB :** N'utilisez jamais de paille de fer ou toute autre méthode de nettoyage abrasive sur les sols haute pression BerryAlloc !

Certaines machines de nettoyage et certains nettoyeurs vapeur peuvent être utilisés (NB : veuillez nous contacter pour savoir quels types de machines sont approuvés).

## Entretien

Les sols haute pression BerryAlloc sont des revêtements qui ne demandent aucun entretien particulier. Ils doivent simplement être nettoyés selon les méthodes décrites ci-dessus, dans la partie « Nettoyage ». Les dommages tels que des rayures et des entailles peuvent être réparés à l'aide d'un agent de remplissage (ColorFill®) ou de cire fondante pour parquet. Les lames de parquet sérieusement endommagées doivent être remplacées.

Les sols haute pression BerryAlloc ne doivent pas être cirés, vernis ou polis.

De légères variations de couleur peuvent apparaître sur les joints et les rainures en V si l'ensemble du sol n'est pas exposé de manière uniforme à la lumière du soleil. Au besoin, nous vous recommandons d'utiliser de la cire d'abeille pour entretenir les joints ou les rainures en V.

## Démontage

Les sols haute pression BerryAlloc peuvent être retirés et réinstallés. Il est donc possible de remplacer les lames endommagées. Si vous retirez des lames, veuillez à suivre la procédure de démontage indiquée dans les instructions d'installation ([www.berryalloc.com](http://www.berryalloc.com)) propres au type de revêtement afin de ne pas endommager le système de verrouillage des lames.

L'élimination de tout déchet doit se faire conformément à la fiche de sécurité (FDS) des sols haute pression BerryAlloc ([www.berryalloc.com](http://www.berryalloc.com)).

## 5. Transport et entreposage

Les sols haute pression BerryAlloc sont emballés dans des boîtes marquées qui sont protégées par un emballage rétractable perforé. Cela signifie que les boîtes peuvent être transportées sans restriction de température, mais doivent être stockées à des températures supérieures au point de gelée, protégées de la pluie, de la neige et ne doivent pas être exposées à une lumière vive de manière prolongée. Les boîtes doivent être protégées des chocs sur les bords.

## 6. Santé et environnement

Les sols haute pression BerryAlloc ont été testés dans des laboratoires agréés selon les normes européennes en matière d'émission, de toxicité et d'incendie.

## 7. Plus d'informations

Pour de plus amples informations sur les sols haute pression BerryAlloc ou tout autre produit proposé par BerryAlloc, veuillez consulter les brochures BerryAlloc ou notre site Internet : [www.berryalloc.com](http://www.berryalloc.com).